


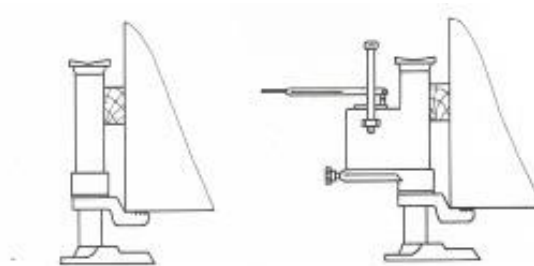
## ISTRUZIONI DI SICUREZZA DEI CRICCHI HANNO ZAMPA HYDROGRIF - MCGH

- 1 – PRIMA DELL'USO è necessario leggere attentamente queste istruzioni.
- 2 – CONSERVARE LE ISTRUZIONI.
- 3 – Questa attrezzatura non deve essere utilizzata da chi non conosce queste istruzioni di sicurezza che devono comunque essere rispettate imperativamente.
- 4 – Il carico da sollevare deve essere orientato lateralmente in modo che il braccio del cricco, in finzione non possa ruotare attorno all'asse del cricco durante la salita.
- 5 – Il cricco deve essere utilizzato su una superficie piana e in grado di sopportare il carico. La piastra deve essere completamente a contatto del suolo su tutta la superficie.

6 -  Per utilizzare il cricco sulla testa è necessario che il carico venga applicato **al centro della testa e sull'asse principale del cricco**.

7 -  Per utilizzare il cricco sul braccio è necessario che **almeno 4 dei denti del braccio siano** a contatto del carico.


8 – Per evitare il ribaltamento del cricco durante la salita, è necessario inserire uno spessore in legno tra il corpo del cricco e il carico che deve essere quanto più vicino possibile alla testa, come indicato nello schema annesso :




9- Se l'altezza di carico è insufficiente per permettere quanto detto in precedenza, è necessario utilizzare il braccio su tutta la sua lunghezza.

10- Non sovraccaricare il cricco.

11-  **Assicurarsi, prima del sollevamento, che nessuno si trovi sopra al carico o nelle immediate vicinanze.**

12-  **E' assolutamente vietato porsi sotto al carico quando questo sia mantenuto sollevato dal solo cricco** e, in particolare, durante le manovre di salita e discesa.

13-  E' vietato inserire spessori tra la testa o il braccio del cricco e il punto di sollevamento del carico.

14- Assicurarsi delle perfette condizioni del cricco prima di metterlo in funzione. I dispositivi di sicurezza e i pezzi danneggiati devono essere riparati o sostituiti con pezzi originali da un'officina specializzata.

15- La sostituzione dell'olio, prevista dalla scheda di manutenzione, deve essere effettuata almeno ogni 2 anni.

16- Lo sforzo da applicare sul piede della leva per il sollevamento del carico massimo è di :

CRICCO HYDROGRIF 5T : 45 kg


CRICCO HYDROGRIF 10T : 50 kg

CRICCO HYDROGRIF 20T : 45 kg

17- Per i cricchi con pompa separata, il tubo flessibile che collega la pompa al cricco deve essere collocato in modo da non essere danneggiato (rottura, schiacciamento) durante il funzionamento.



## PRECAUZIONI DI IMPIEGO DEI CRICCHI HANNO ZAMPA HYDROGRIF - MCGH

 Nel caso dell'utilizzazione di parecchi cricchi per il lievitazione di un carico, è necessario prevedere il rischio di riporto dei carichi. La capacità dei cricchi deve essere largamente superiore al carico.

Nel caso o il cricco non ridiscende completamente, verificare se la colonna non è stata deformata all'epoca di una precedente utilizzazione. Se tu è il caso il cricco deve essere tornato in revisione. **Non utilizzare il cricco.**


Nel caso o la leva ad un punto forte al pompaggio, verificare se questo non è deformato. Se tu è il caso il cricco deve essere tornato in revisione. Fermare l'utilizzazione per non danneggiare la pompa. **Non utilizzare il cricco.**



## CLAUSOLA DI GARANZIA DEI CRICCHI HA ZAMPA HYDROGRIF - MCGH

La fabbricante MC GENERALE HYDRAULIQUE, garantisce contrattualmente ogni cricco contro i vizi di fabbricazione o di materia, in utilizzazione normale durante una durata di 12 mesi a partire dalla data di collocamento in servizio.

La garanzia si limita alla mano di trasporto è al carico del richiedente, ed il trasporto ritorno al carico di MC GENERALE HYDRAULIQUE.

 Saranno esclusi della garanzia il seguente cause :

- Un cricco essendo stato utilizzato in sovraccarico, o male utilizzato. ( prolunga sulla leva, cattiva regolazione...)
- Un cricco non essendo stato intrattenuto, trascinando un consumo prematuro.
- Un cricco modificato, o smontato.
- Un cricco che ha improvviso dei danni di agente esterno (Danno delle acque) stoccaggio sotto la pioggia, incendio, shock, schiacciamento, deformazione, o utilizzazione deviata)



## AVVERTENZA DI UTILIZZAZIONE E DI COLLOQUIO DEI CRICCHI HA ZAMPA HYDROGRIF - MCGH

### COSTRUZIONE:

I cricchi a zampa Hydrogrif sono stati concepiti in funzione dei criteri dei professionisti del movimentazione e sono stati costruiti per un'utilizzazione permanente nelle condizioni più difficili.

**Robustezza:** corpo monoblocs in acciaio mécano-saldato, locali di stanchezza: colonna, zampa di lievitazione e suola in acciaio speciale, trattato, ad alta resistenza. Pittura di rifinitura, due strati poliuretano.

**Stabilità :** Limitatore di pressione che impedisce ogni sovraccarico.  
Controllo della velocità di discesa del carico, dominata senza sforzo e senza rischio.  
Possibilità di arresto istantaneo e soprattutto, l'ordine idraulico elimina ogni rischio di ritorno della leva.

### TRASPORTO :

Il trasporto per un pugno ribaltabile, bene in mano, è agevole a causa del peso riduce del cricco Hydrogrif, della sua forma compatta, del suo buono equilibrio e della sua impermeabilità in ogni posizione. Evitare il trasporto del cricco per la sua leva di man

### FUNZIONAMENTO :

**Lievitazione:** Girare a fondo, verso la destra, alla mano, il pugno di commande 28. Azionare dall'alto in basso la leva di man

**Discesa:** Allentare progressivamente il pugno di ordine girando verso la sinistra: Il controllo della discesa è totale e l'arresto istantaneo.

MC GENERALE HYDRAULIQUE - BP7 - 813 Route de Saint Etienne - 42210 MONTROND LES BAINS

TEL 04 77 54 42 66 FAX 04 77 54 49 75 contact@mcgh.fr